



ÖVNINGSBESTÄMMELSER

Innehåll

1. Bakgrund.....	3
2. Övningsdokumentation	3
3. Deltagande.....	4
4. Syfte och övergripande mål.....	4
5. Övningsmetod.....	4
6. Övningstid och övningstekniska anvisningar.....	5
6.1 Före övning	5
6.2 Genomgång efter övningen.....	6
7. Scenario	6
8. Medier och allmänhet i spelet.....	6
8.1 Erfarenheter	6
8.2 Allmänheten	7
9. Övningsorganisation	8
10. Roller och ansvar	12
10.1 Central övningsledning.....	12
10.2 Motspel.....	12
11. Utvärdering, uppföljning och återkoppling.....	13
12. Sambandsbestämmelser.....	13
13. Säkerhetsbestämmelser.....	14
14. Besök och massmediekontakter	14
15. Ekonomi	15
16. Bilaga: lokaldisposition i Konserthuset.....	16

1. Bakgrund

Nätinfogruppen, som är en plattform med syfte att *utveckla samhällsinformationen från infrastrukturerna för el och elektronisk kommunikation (Digital Power)*, beslutade i december 2007, med stöd av Svensk Energi, att planera och genomföra en renodlad (kris-)informationsövning under 2009 (SAMVETE09). Övningen ska bygga på erfarenheter från de tidigare genomförda övningarna SAMVETE2005 och SAMVETE07, men ha fokus på Gävle tätort, och vända sig till energibolagens informatörer, chefer och andra som arbetar med krisinformation och även till personal i driftledning och centraler. Rekrytering till övningen görs i hela landet.

I SAMVETE09 – med underrubriken **STAD I KRIS** - övas informationsarbete under pågående störstörning, tillsammans med samhällets aktörer, bland många andra Gävle kommun och Länsstyrelsen i Gävleborgs län. Upplägget är en informationsövning med inslag av drift, såväl övande som lärande och med tyngdpunkt i energibranschen. Scenariot utgår ifrån realistiska händelser och väderlägen kompletterat med en elhändelsekedja som har utarbetats av Jan-Olof Olsson (Fortum) och Karl-Axel Karlsson (SvK). Journalisters medverkan i form av bland annat elever från journalistutbildningen kommer att vara omfattande, som under SAMVETE07.

NÄTINFOGRUPPEN

Grunden för Nätinfogruppens arbete är att utveckla samhällsinformationen från infrastrukturerna för el och elektronisk kommunikation (Digital Power)

Nätinfogruppens mål är att:

- *främja och utveckla informationsutväxling mellan infrastrukturerna el, tele och närliggande verksamheter*
- *underlätta samverkan i frågor kring samhällsinformation*
- *tillvarata gemensam informationskompetens inom gruppens verksamhetsområde*

Grunden för medlemskap i gruppen är att man företräder och arbetar med information på nationell eller regional nivå inom verksamhetsområdet.

2. Övningsdokumentation

Dokumentationen (ej bilagor) för SAMVETE09 består av följande dokument:

- Övningsbestämmelser, SAMVETE09, som riktar sig till samtliga i övningen (detta dokument).
- Övningsledningsbestämmelser, SAMVETE09, som riktar sig endast till övningsledningen, med bestämmelser för motspel och utvärdering
- Instruktioner för motspelsledare
- Övningstelefonkatalog
- Program i Gävle 15-16/9
- Säkerhetsbestämmelser i Konserthuset

3. Deltagande

Följande organisationer deltar i övningens planering och organisation

Svensk Energi

Gävle Energi

Jönköping Energi

MSB, Myndigheten för samhällsskydd och beredskap

Gävle kommun

Länsstyrelsen i Gävleborgs län

Sveriges Radio Gävleborg

Motspel och övade redovisas på annat håll. Övningens organisation framgår av kapitel 9.

Alla som på något sätt deltar i övningen; övningsledning, övade, motspel och observatörer, bär under övningen en särskild bricka med namn och verksamhet. Övningsledningen har röd markering, övade blå, motspel orange, observatörer grön och gäster lila.

4. Syfte och övergripande mål

Övningen syftar till att vara såväl övande som lärande.

Målet med SAMVETE09 är att öka kunskapen om och förståelsen för kommunikation, samverkan och konsekvenser för samhället. Genom övningen tränas samverkan mellan olika aktörer i samhället. Samverkan för att i en krissituation minimera skador, prioritera rätt och på bästa sett informera allmänheten om vad som händer, kräver att man är väl förberedd. Återuppbyggnad av infrastrukturen och medias roll är av stor vikt i SAMVETE09. Övningen är en attraktiv möjlighet för energibranschen att öva tillsammans med en bred representation av samhällets aktörer, inför allvarliga kriser i samhället. Dessutom tränas kommunikationen mellan olika driftorganisationer och information till allmänheten via media. Med satellitövningar innebär övningen också en attraktiv möjlighet för olika samhällsfunktioner att öva samverkan och krishantering med övningens scenario och utveckling som grund.

5. Övningsmetod

Vid övningen används metoden "simulering med motspel". Däri ingår ett antal händelseinspel från spelledningen och från ett antal motspelsgrupper inom ramen för det övergripande scenariot. Simuleringen ger en löpande händelseutveckling och genomförs under realistiska former, vilket innebär att inspel från motspelet till de övande sker via och spelstödsystemet Exonaut (vilket tillhandahålls av 4CStrategies på uppdrag av MSB, Myndigheten för samhällsskydd och beredskap).

I avsikt att stärka sin förmåga vid insatser och att öva samverkan via Rakel genomför satellitövningarna (MSB, Polisen, Räddningstjänsten, Gävle Kommun, Länsstyrelsen och SOS Alarm) en övning i stadsdelen Andersberg i Gävle, där man spelar upp en allvarlig brandolycka, med full insats, skademarkörer osv.

I avsikt att stärka sin förmåga att hantera krissituationer genomförs också en satellitövning med ledningsgruppen i Gävle Energi.

Under övningen arbetar en simulerad redaktion, under övningsledningen. Redaktionen kommer att agera som skrivande journalister, radio- och TV-team. Resultatet av deras arbete, som inslag i radio, TV eller på papper i övningstidningen, kommer att vara tillgängligt löpande under övningen.

Övningen följs också, helt separat, av Sveriges Radio Gävleborg, som sänder 12-22 på webben. Där handlar det om ett sammanhängande program som avlyssnas via en speciell hemsida. Programmet kan också avlyssnas utanför övningen, givet att man har tillgång till rätt webbadress, inloggning och lösenord.

Presskonferenser och medieaktiviteter ingår i övningen och initieras av spelledningen, de övade eller motspelet (inklusive journalisterna själva).

Motspelet representerar hela samhället runt de övade. Det innebär att inga andra kontakter än mellan de övade resp mellan övade och motspel eller mellan motspelen, får ske (se övningstelefonkatalog). Undantag är kontakter inom egna verksamheter.

6. Övningstid och övningstekniska anvisningar

Övningen genomförs i Gävle (i Gävle Konserthus och på Gävle Energi) tisdag 15 september 2009. Den pågår utan avbrott mellan klockan 12.00 och 22.00 för alla i övningen. Incheckning till övningen ska göras mellan 08.30 - 11.30 i Konserthuset – för alla som inte övernattar på hotell. Incheckningen till både hotell och övning görs på Hotell Clarion Winn mellan 9 -10.30 för både övernattning och incheckning till övnigen.

Övningen inleds kl 11.45 när landshövding Barbro Holmberg - tillsammans med Kjell Jansson, VD Svensk Energi och Per Laurell, VD Gävle Energi – inviger, och fortsätter med att spelledarna ger en kort genomgång av övningens metodik och förutsättningar som till exempel läget vid starten. Första inspelet kommer 12.15.

Onsdag 16 september är förmiddagen avsatt för genomgång och första utvärdering, från kl 09.00 fram till lunch kl 11.30. Genomgången sker lokalerna i Gävle Konserthus, där även lunchen serveras. Efter lunch, i Bo Linde-salen, sammanfattar beredskapsdirektören vid länsstyrelsen i Gävleborg, Åke Lindahl, övningen under rubriken **övningens scenario i ett pandemiperspektiv**.

6.1 Före övningen

Spelledarna hos motspelet (Jan-Olof Olsson) och de övade (Lars-Rune Ölund) ansvarar för att övningsbestämmelserna i tillämplig grad går igenom med de övade strax före övningens start. Det är viktigt att alla övade förstår övningsmetoden *simulering med motspel*. Det är även viktigt att samtliga använder övningstelefonkatalogen och andra kommunikationstekniker som kan stå till buds om övningsläget innebär att telefoni inte finns tillgänglig. Säkerhetsbestämmelser i Konserthuset ska också gås igenom, liksom programmet för eftermiddagen, kvällen och onsdagen.

6.2 Genomgång och sammanfattning efter övningen

Onsdag 16 september, 9 - 11.30, anordnas en för alla som medverkat i övningen gemensam genomgång och första utvärdering. Utvärderingen genomförs i grupper där övningsdeltagare och motspelare blandas. Grupperna diskuterar en fråga i varje pass. Roger Lindmark (styrgruppen) är moderator och leder utvärderingen. Grupperna har en dator per bord för att redovisa sina svar som sedan ställs samman och redovisas för styrgruppen.

Kl 13, i Bo Linde-salen, sammanfattar beredskapsdirektören vid länsstyrelsen i Gävleborg, Åke Lindahl, övningen under rubriken **övningens scenario i ett pandemiperspektiv**

7. Scenario

Övningens scenario bygger på en realistisk händelse med snöfall och elstörningar i Gävle tätort. Störningen ger stora påfrestningar på samhället och ett mycket stort tryck på energibranschen. Störningar kommer att uppstå i el-, värme-, bredband- och vattennät. En särskild del av scenariot kommer att spelas upp, med olika insatser och figuranter, i området Andersberg i Gävle. Det gäller brand i höghus i området Andersberg, en större händelse som engagerar räddningstjänsten, ambulanssjukvården, polisen, SOS Alarm, Gävle kommun, landstinget och länsstyrelsen. I den scenariodelen övas också samverkan via Rakel i de nämnda organisationerna.

För övningens observatörer och andra intresserade, t ex gäster, avgår en särskild buss från Konserthuset ut till övningsplatsen, 15/9 kl 14.40. Bussen går sedan tillbaka runt 16.30.

8. Medier och allmänhet i spelet

8.1 Erfarenheter

En viktig erfarenhet från tidigare SAMVETE-övningar är att medietrycket, liksom informationstrycket i stort, måste vara omfattande. När verklighetens kris blivit känd vill medier, allmänhet och myndigheter genast få snabb och korrekt information om händelseförlopp och hantering och detta måste spelas in på ett realistiskt sätt i övningen.

Att informera och samordna information är den centrala delen i övning SAMVETE09. Därför finns det i motspelet en mediegrupp, vilken består av ett tjugotal journalistelever från Södra Vätterbygdens Folkhögskola, och de kommer att agera som skrivande journalister, radiojournalister och tv-team. Deras insatser kommer att redovisas via en redaktion hos övningsledningen, och göras löpande tillgängliga under den pågående övningen, bland annat genom fasta webbsändningar och en papperstidning som delas ut.

Dessutom sänder Sveriges Radio Gävleborg ett webbradioprogram under övningen, från sin redaktion i Gävle. Radiosändningen ingår i motspelet och ägnas helt åt händelser i övningen men produceras av Sveriges Radio fristående från övnings- och spelledning.

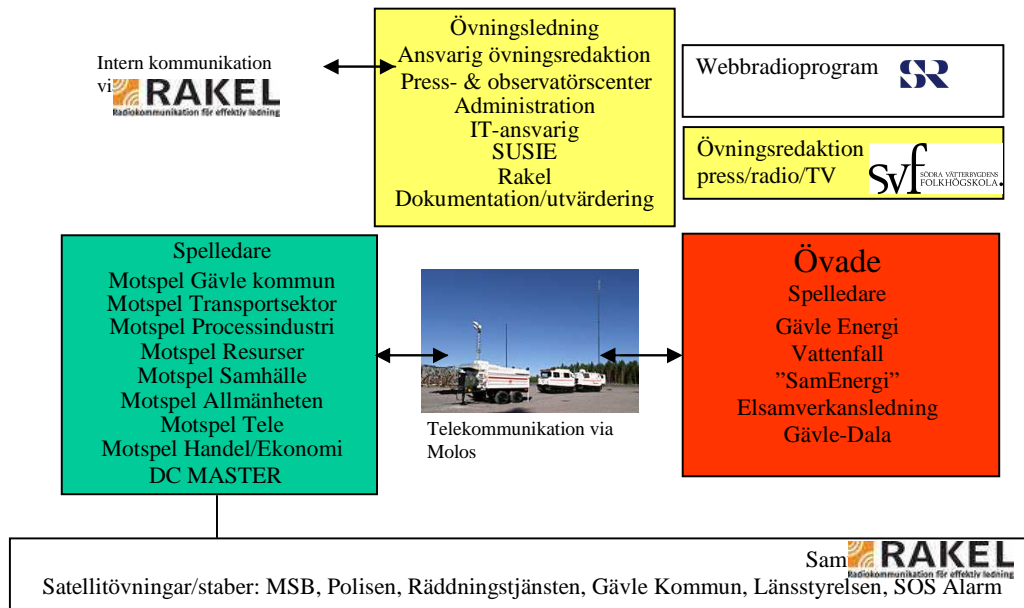
SR Gävleborg sänder på webben som om det vore verklighet, det vill säga att man bevakar händelserna journalistiskt och publicistiskt och även ger service, varningar och VMA-instruktioner via sin trafik- och serviceredaktion, som i övningen representeras av Lasse Lindell från trafikredaktionen/sändningsledningen i Stockholm (på plats i Gävle). Nästan all ordinarie personal i tjänst övningsdagen behövs för att fylla upp träningsstationerna och extrapersonal har tillkallats för att driva det "riktiga" SR Gävleborg.

8.2 Allmänheten

En grupp av amatörskådespelare från bygdeteatern HilleVi, som representerar allmänheten i motspelet, kommer att finnas knuten till övningsledningen. Uppgiften är att ta del av och reagera på mediernas, övade eller motspelets information under övningen och även att störa framförallt de övade med frågor, kritik och irritation. De kan till exempel spela påstridiga kunder, oroliga anhöriga, anställda eller berörda på annat sätt. Uppgiften är också att trigga igång olika händelsekedjor med inspel, t ex larmsamtal till SOS eller polis.

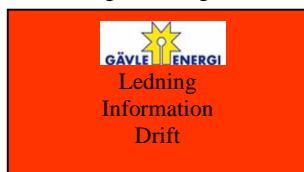
9. Övningsorganisation

Övningsorganisation 15/9 2009 i Gävle

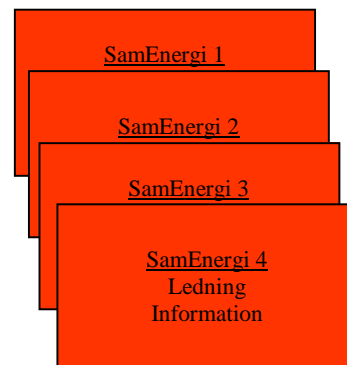
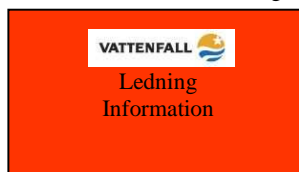


Övade

Gävle Energi övar i egna lokaler

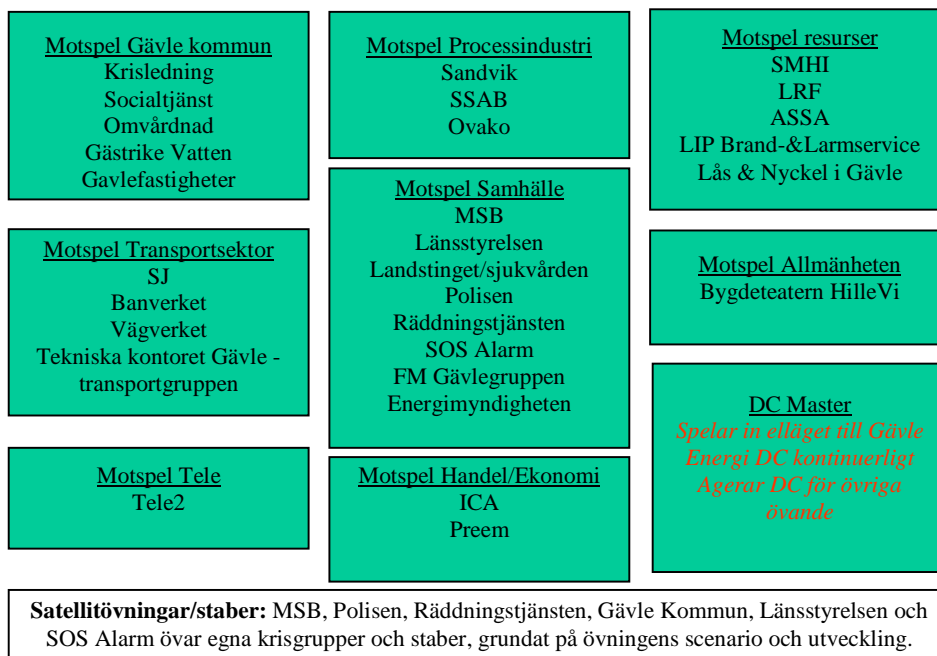


Övade grupper i Konserthuset

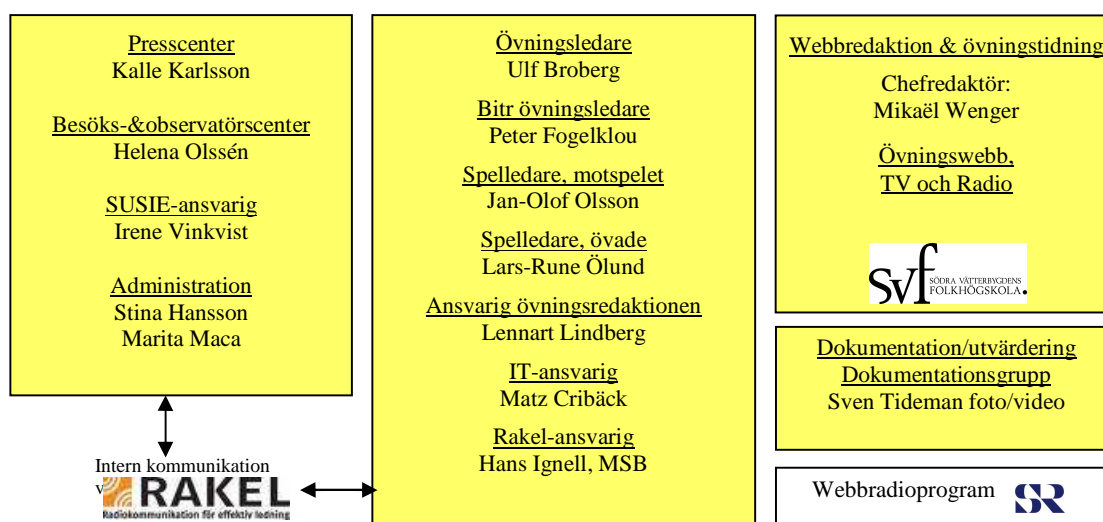


Övriga övande kommer att arbeta i påhittade SamEnergi

Motspel

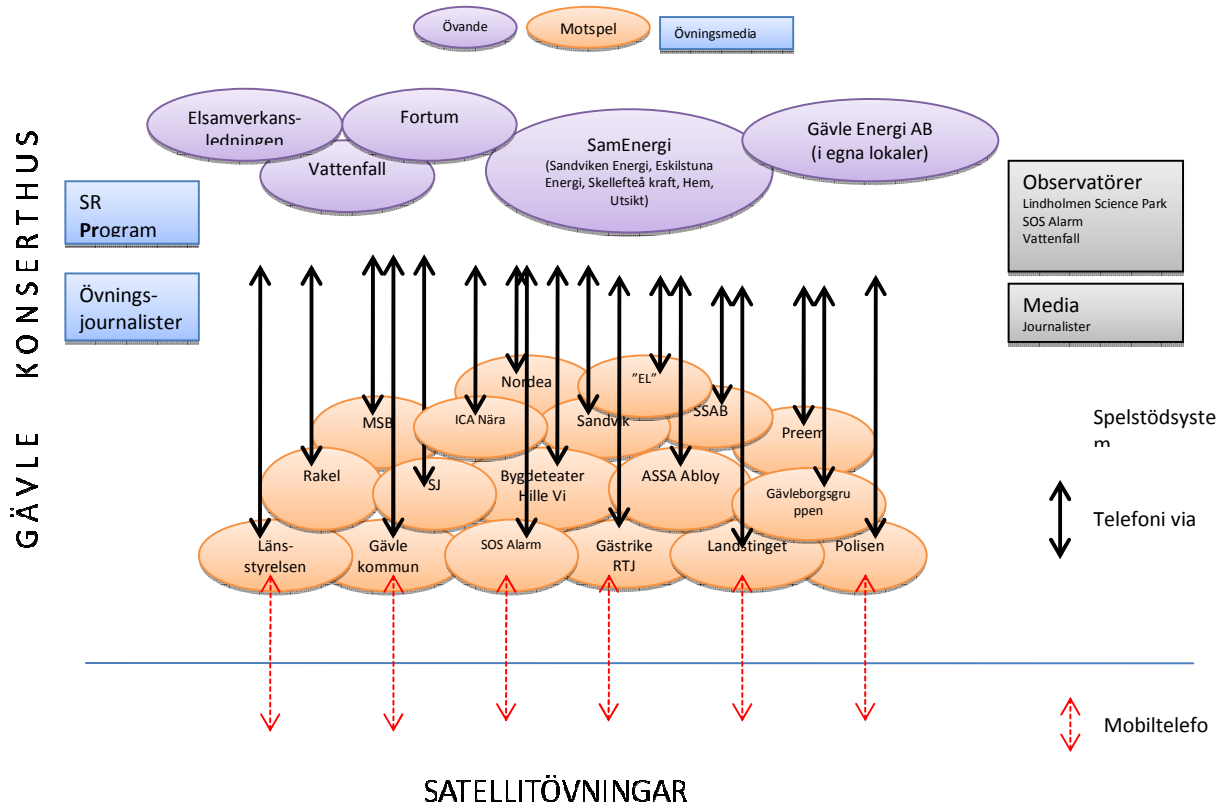


Övningsledning



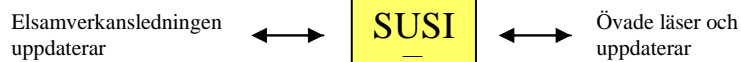
Satellitövningarna

2009-03-26

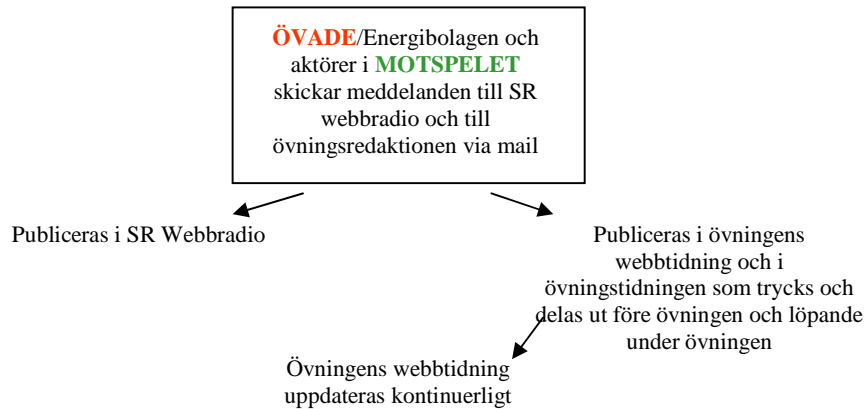


Övningsorganisation

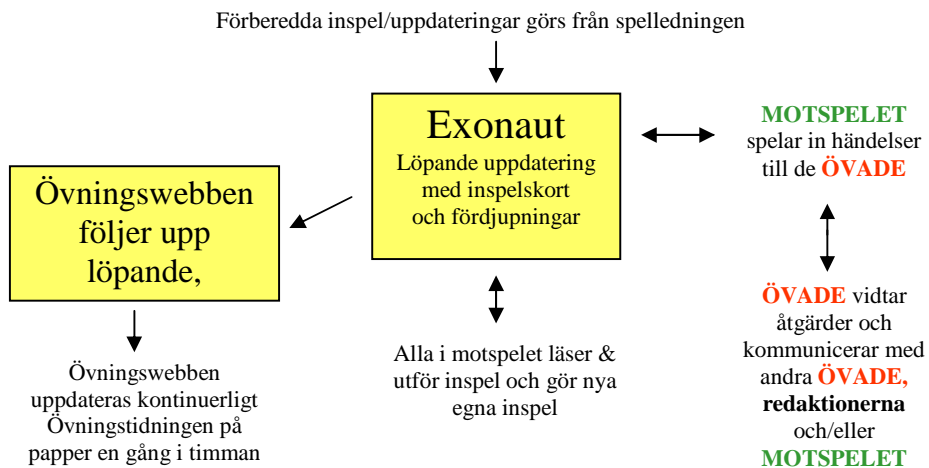
- kommunikationer i övningen: SUSIE



Övningsorganisation - kommunikationer i övningen: meddelanden till redaktionerna



Övningsorganisation - kommunikationer i övningen: ÖVNINGSWEBB EXONAUT



10. Roller och ansvar

Roller och ansvar finns förtydligade i Övningsledningsbestämmelser.

Övningsledningen består av en övergripande övningsledare samt tre biträdande övningsledare och en redaktionellt ansvarig person i centrala övningsledningen; dessutom en spelledare (bitr övningsledare) i motspelet och en spelledare hos de övade.

10.1 Central övningsledning

Övningsledaren har högsta ansvaret för övningen och fattar avgörande beslut om förändringar i genomförandet av övningen i samråd med biträdande övningsledare. Övningsledaren ansvarar för övningens genomförande. Spelleadarna har det övergripande ansvaret för att motspelet och de övande kan tillgodogöra sig övningen. I de olika motspelsgrupperna finns också utpekade motspelsledare, som ansvarar för att hålla ihop motspelet, assistera spelleadarna och underlätta motspelets rapportering via Exonaut.

10.2 Övande

De övade leds av Lars-Rune Ölund, spelledare. Ett system för dokumentation som innehåller såväl diskussion mellan parter som beslut som de övade fattar kommer att finnas, i blankettform. Någon uppmaning om dokumentering ska inte ges utan det är en del av övningen att deltagarna inser behovet. Om de övade inte börjar dokumentera ska spelleadaren efter rimlig tidsåtgång initiera detta. Alltför snabba/enkla och orealistiska lösningar får inte utnyttjas av de övandes. Det fanns sådana inslag i Samvete07.

10.3 Motspel

Motspelet leds av Jan-Olof Olsson, spelledare, med biträde av motspelsledare. Motspelet är indelat i tio moduler enligt organisationsplanen ovan. Spelleadaren är övergripande ansvarig för motspelet på uppdrag av övningsledaren och ansvarar för att inspelerna i övningen skapar underlag för de övade att nå sina mål. Motspelet ska vara granskande och intervensera om orealistiska åtgärder, tidsåtgång med mera används av de övande. Motspelsdeltagarna ska för en enkel logg på särskilda blanketter.

I varje modul placeras eller utses (inom gruppen) en motspelsledare med uppgift att följa och påtala inspel som kommer upp löpande. Motspelsledaren leder en motspelsgrupp och ansvarar för att leda gruppen så att inspelerna sker koordinerat i förhållande till händelseutveckling och målsättningar. Motspelsgruppen är ansvarig för sina inspel till de övade eller till annat motspel. Motspelet interagerar med de övade och omvärlden i enlighet med de roller som simuleras eller normalt innehas av motspelaren.

10.3.1 DC Master

En av de tio modulerna i motspelet är *DC Master*, med uppgift att spela in händelseutveckling och driftbesked till Gävle Energi DC. Man spelar även Gävle Energis respektive Vattenfalls fältorganisation och utför åtgärder efter beordring av de övade. Uppgiften är vidare att agera DC för alla övriga övade elnätbolag och kontinuerligt ge prognoser och driftbesked som företagsledningarna och informatörerna kan arbeta vidare med.

10.3.2 SMHI i övningen

I modulen *resurser* finns två meteorologer från SMHI. De kommer att leverera vädervarningar och väderprognoser före och under övningen. Prognoserna ska spridas genom övningens medier, men kommer också att skrivas ut och distribueras till samtliga. Utskrift och distribution är övningsredaktionens ansvar.

11. Utvärdering, uppföljning och återkoppling

Utvärderingen har två övergripande syften. *För det första* kommer en del av utvärderingen att fokusera på själva övningen som företeelse, det vill säga planeringsprocessen och det praktiska genomförandet av övningen. Denna del ska bland annat belysa effekterna av övningen; om övningen har varit till nytta för de övade eller inte, och om övningsupplägget har bidragit till att uppnå de uppsatta målen.

Utvärderingen av planeringsprocessen och det praktiska genomförandet av övningen går ut på att bedöma och värdera övningsledningens insats genom att i huvudsak studera bland annat planerings- och arbetsprocessen samt ansvarsfördelning och mandat.

För det andra skall de övades insatser i förhållande till de uppsatta målen utvärderas. Denna del av utvärderingen går ut på att bedöma hur de olika aktörerna i krishanteringssystemet hanterade händelserna i övningen. Detta görs utifrån fokus på hur målen uppfyllts. Utvärderingen kommer inte att utvärdera deltagandes enskilda insatser under övningen. Utvärderarna kommer att titta på hur de övade hanterar information, hur man informerar medierna och allmänhet, hur och när man kontaktar andra berörda instanser, vilka beslut som fattas i samverkan, hur sektorsansvar och områdesansvar tolkas och genomförs i praktiken med mera. Detta för att få en bild av hur samordning genom samverkan skulle fungera i en krissituation liknande den som uppstår under övningen.

Utvärderingsrapporten kommer bland annat att redovisa om målen för övningen uppfylldes, vilka lärdomar som kan dras och redovisa eventuella förslag på fortsatta utbildnings- och övningsinsatser. Redovisningen av utvärderingen kommer att ske i form av en vitbok.

12. Sambandsbestämmelser

En övningstelefonkatalog tas fram för SAMVETE09. Katalogen ligger till grund för all sambandstrafik (telefon, fax, e-post) under övningen. Notera dock att scenariot kanske inte medger telefoni i full utsträckning under hela övningstiden.

Alla övade tilldelas ett nummer i övningskatalogen och samtalen kommer att gå genom en växel i MOLOS. Det finns ett begränsat antal linjer, antalet kommer dessutom att variera under övningens gång. Kontakt med satellitövningar (endast tillåtet för de som tillhör samma organisation, med placering i Konserthuset) och vissa andra går via fast eller mobil telefoni, vilka framgår av övningstelefonkatalogen.

Kommunikation och samband i satellitövningar

Kommunikation under övningen sker enligt respektive organisations normala arbetssätt. Rakel möjliggör kommunikation och samverkan även då ordinarie system inte finns tillgängligt. Samband kan genomföras dels som gruppsamtal över gemensam talgrupp och som individsamtal mellan två användare. Programmering av organisationernas mobilstationer möjliggör samband och samverkan mellan de olika användarna på dessa två sätt. Innan etablering av samtal på gemensam talgrupp mellan olika AO bör individsamtal initiera passningen av talgruppen.

Bilaga 1 förtecknar Rakelnumren till av MSB utlånade mobilstationer ingående i övningen.

Räddnings, polis och ambulansinsatser inom övningens ram skall genomföras i Rakelsystemet, även utalarmering av styrkorna. Polis, Räddningstjänst och Ambulansverksamheten bestämmer i samråd med SOS vilken talgrupp utalarmering skall ske på.

13. Säkerhetsbestämmelser

Samtliga deltagare i SAMVETE09 är skyldiga att följa respektive organisations säkerhetsbestämmelser. Spelledarna är skyldiga att informera deltagarna om gällande säkerhetsbestämmelser på Konserthuset. All deltagande personal lyder under ordinarie arbetsgivares försäkrings- och arbetarskydd.

Skulle det under övningen inträffa en större verklig händelse (exempelvis en extraordinär händelse eller kris) beslutar övningsledaren om övningen skall avbrytas eller ej.

Övningsledaren har möjlighet att helt eller tillfälligt stänga av den som inte följer reglerna i Övningsbestämmelser, från övningen, även under pågående övning.

14. Besök och massmediekontakter

Varje övad verksamhet eller verksamhet i motspelet ansvarar självfallet för sina egna kontakter med media, när det gäller den egna verksamheten. När det gäller övningen i sig själv ansvarar övningsledningen för kontakterna och det kommer att finnas ett press- och besökscenter i Konserthuset, samordnat med övningens reception/administration.

Ett antal intressenter har inbjudits att besöka övningen som observatörer. Övningsledningen koordinerar dessa besök. Inriktningen är att besöken skall påverka övningens genomförande så lite som möjligt, samtidigt som SAMVETE09 är en lärande och öppen övning, vilket innebär att registrerade observatörer (namnbricka) har rätt att sitta med och lyssna och även ställa frågor. Observatörer får dock under inga omständigheter lägga sig i spelet.

När det gäller övningens framskridande i stort kommer vi att ordna samlade informationstillfällen för observatörerna.

Varje observatör får en instruktion med bland annat ovanstående skickad till sig före övningen.

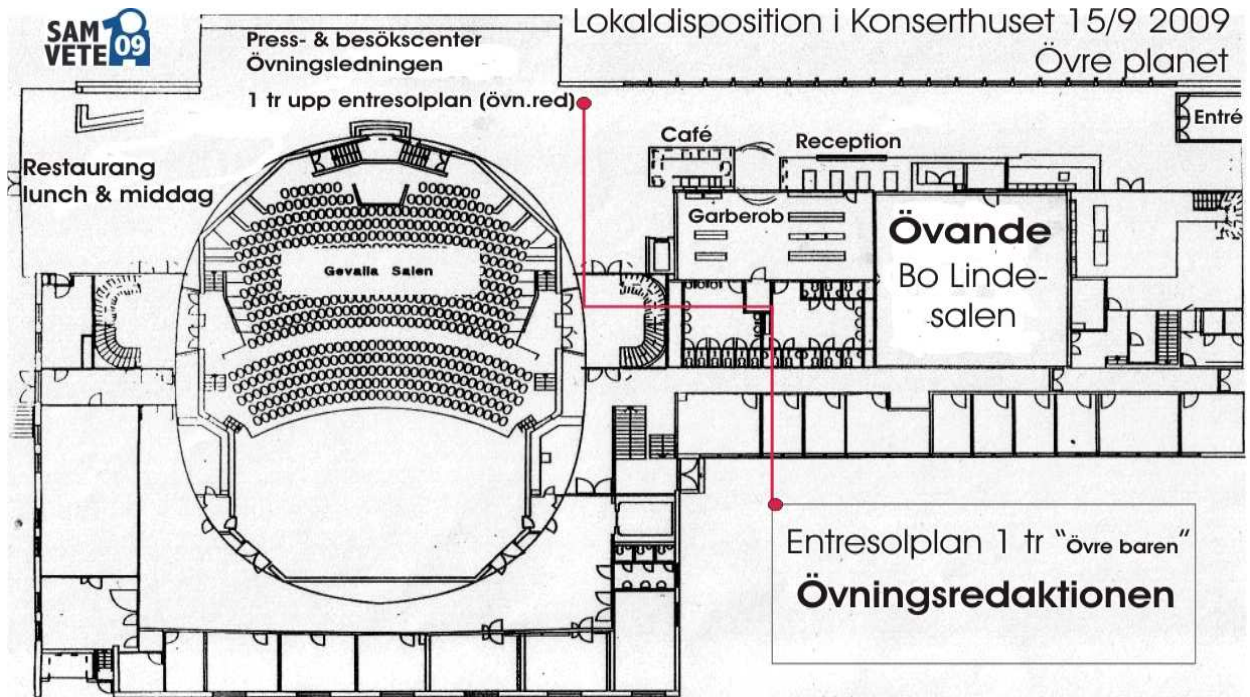
15. Ekonomi

Respektive medverkande i motspel och övning svarar för sina egna kostnader i samband med övningen, övade betalar dessutom en deltagaravgift. Övningen står för gemensamma kostnader, som övernattning, måltider, eventuella persontransporter i övningen osv.

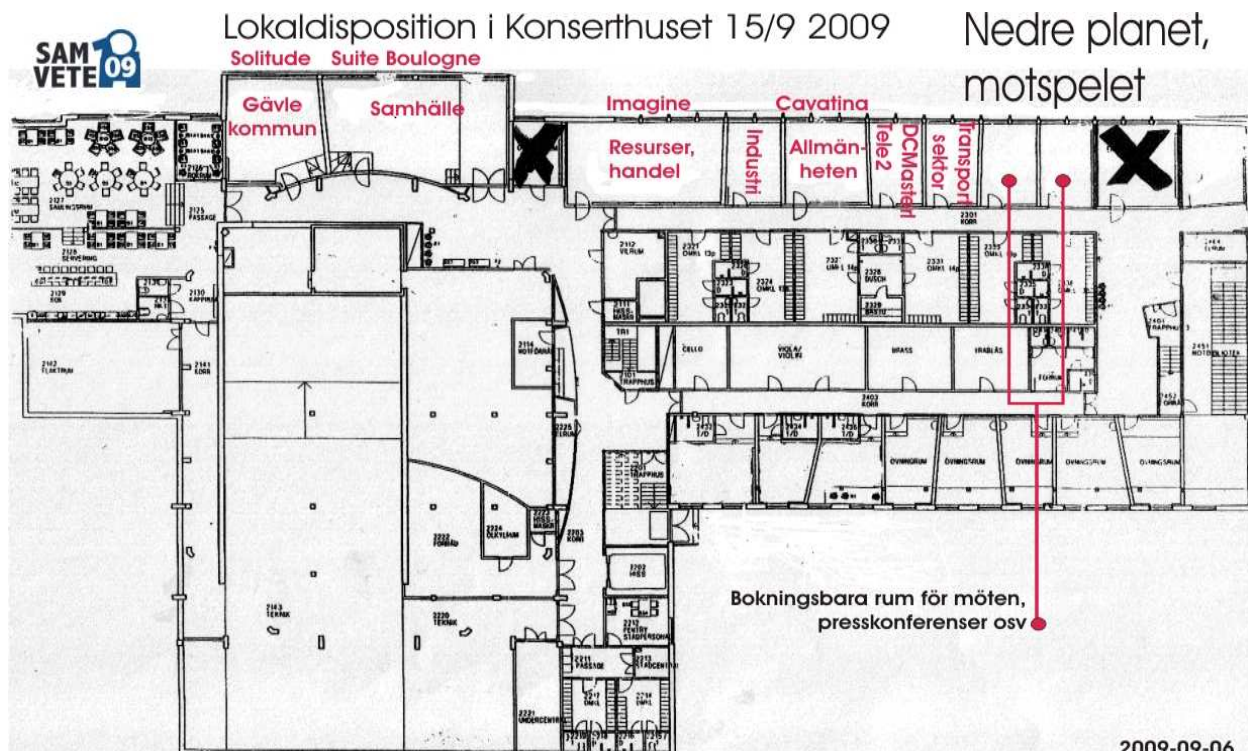
Övningens förberedelser och genomförande, kostnader för övningsledning, teknik och så vidare, betalas av Svensk Energi, Svenska Kraftnät (beredskapsmedel) och branschen i samarbete, samt med deltagaravgifter.

Observatörer betalar en fast avgift vari ingår måltider och övernattning, oavsett om man utnyttjar måltider resp övernattning eller ej.

16. Lokaldisposition i Konserthuset



2009-09-06



2009-09-06